



INSTITUTO DE ESTUDIOS ECONÓMICOS

## COMENTARIO

El **Indicador General del ICom** se ubicó en -0,7 cifra inferior a la correspondiente al mes anterior y al promedio histórico del indicador.

La **molienda de granos** acumulada a marzo del año 2008 respecto de igual período del año anterior, fue superior para el trigo (10,9%) y el maíz (16,7%), pero fue inferior para el girasol (-7,0%) y la soja (-4,5%).

Las **producciones de aceites y subproductos oleaginosos** a marzo presentaron variaciones negativas respecto al mismo mes del año 2007 para todos los productos en términos acumulados. Los descensos fueron para la producción de aceite de soja (-3,4%), pellets de soja (-4,5), aceite de girasol (-3,7%), y pellet de girasol (-7,6).

Se destaca en términos intermensuales el descenso de la molienda de porotos de soja (-45,8%) con la consecuente disminución en la producción de sus subproductos (-47%). Comparando con el mismo período del año anterior (marzo) los descensos son de -50% para la molienda de porotos de soja, de -50,6% para aceites y de 50,4% para pellets.

Las **ventas externas** en abril presentaron aumentos con respecto al mismo período del año pasado para los montos (15,7%), precios (48,3%) y embarques (6,1%), pero descensos para volúmenes (-20%). Con respecto al mes anterior se registraron descensos en precios (-6,6%) pero incrementos para los montos (38,7%), volúmenes (50%) y embarques (24,5%).

La **liquidación de divisas** del sector exportador presentó un aumento de 70,8% con respecto al mes anterior. Respecto del año pasado la variación fue de 53,6%.

El **costo del flete marítimo orientativo para granos** arrojó una variación mensual positiva para los fletes hacia China (5,1%), Irán (5,1%), Egipto (3,3%) y Holanda (1,1%). No presentó variaciones para los fletes con destino Brasil.

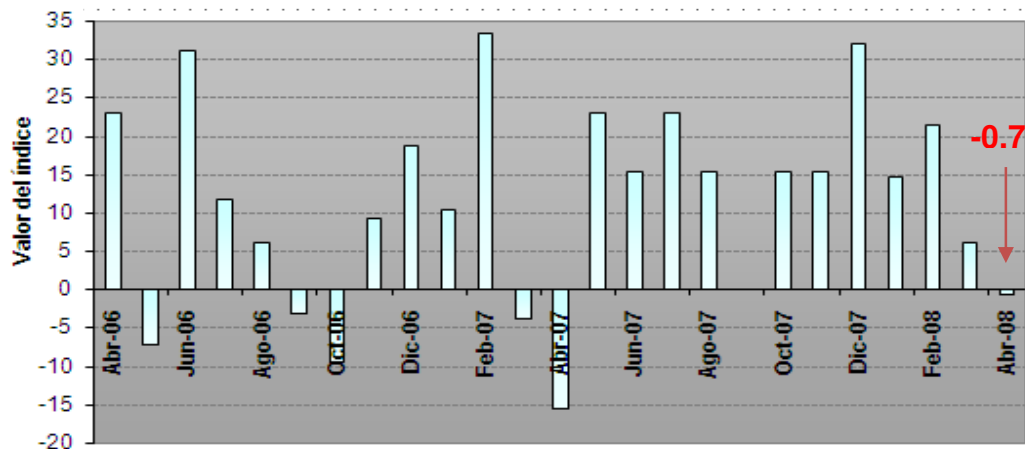
Al mes de abril, los **diferenciales de precios** entre similares posiciones de distintas plazas de los Mercados de Futuros son los siguientes: para el trigo (39%), para la soja (40,2%) y para el maíz (30%). Todos los cultivos muestran aumentos con respecto a igual período del 2007. Para el día 23 de mayo, podemos observar los siguientes porcentajes de diferenciales: Maíz 37,1%, soja 41% y trigo 33,3%.

El **Índice de Precios de Materias Primas** de Abril se ubicó en un valor de 210,0 inferior al valor registrado en el mes anterior. En términos interanuales la suba fue de 62,4%.

Las **existencias de granos** y la **capacidad de almacenaje** no han podido ser actualizadas ya que su publicación se encuentra provisoriamente interrumpida.

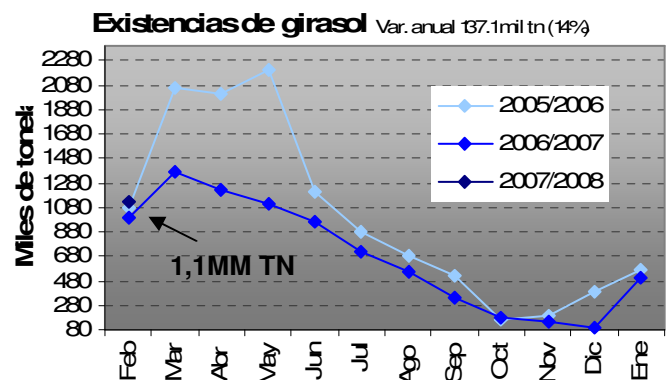
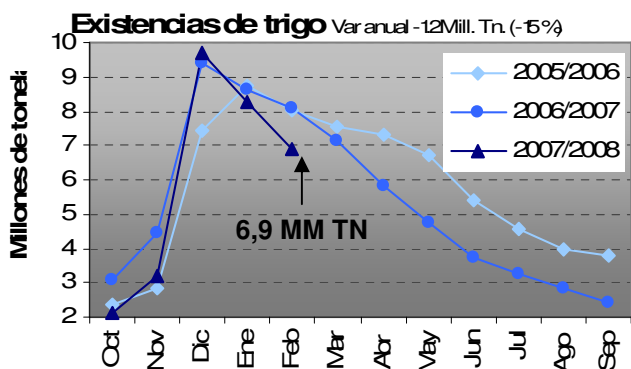
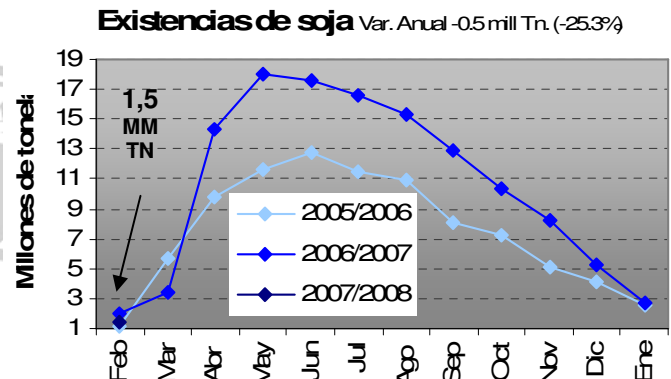
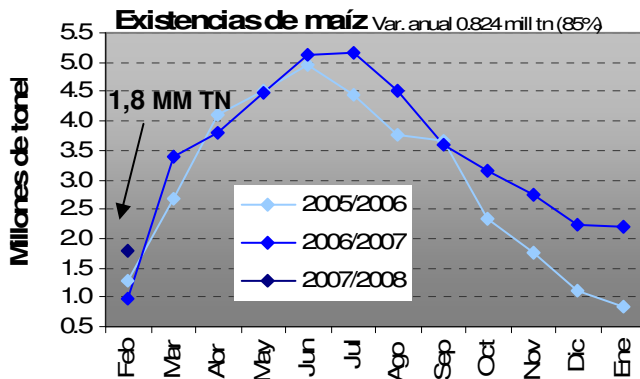
### Indicador general del ICom

**34,6 % de las variables presentan una variación positiva y un 35,3% varían negativamente**

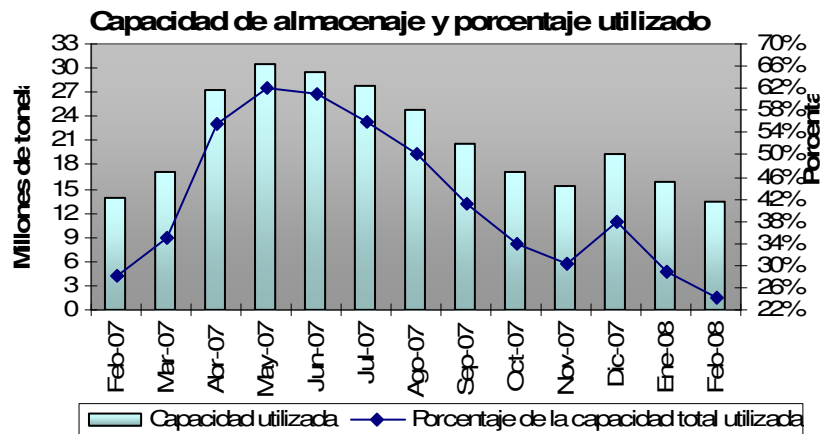


Fuente: Elaboración propia.

### Existencias



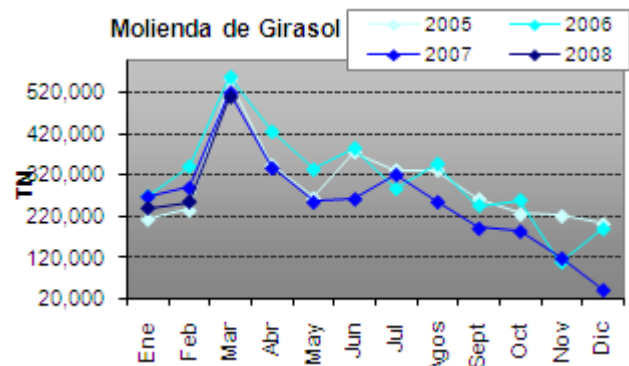
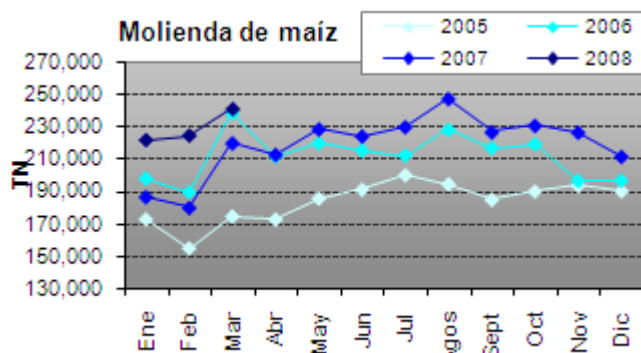
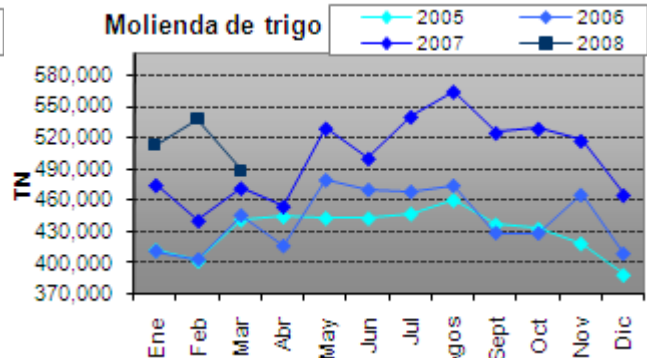
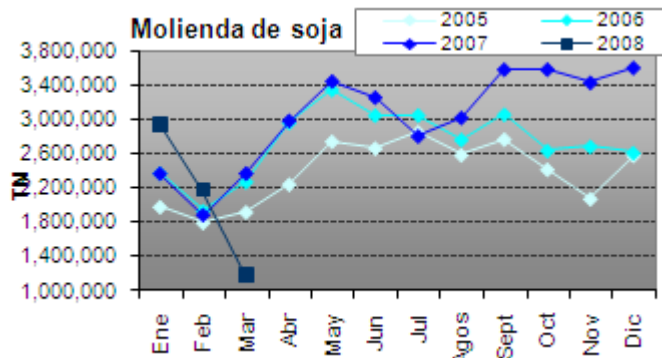
Fuente: ONCCA. No se incluye el cereal depositado en el campo de productores, por no haber ingresado al circuito comercial.



Fuente: ONCCA. La capacidad de almacenaje está calculada en base a trigo PH 80.

### Molienda de granos (en toneladas)

	Acumulado a Marzo 2008	Acumulado a Marzo 2007	Variación
Soja	6.298.503,0	6.597.593,0	-4,5%
Girasol	1.005.816,0	1.081.458,0	-7,0%
	Acumulado a Marzo 2008	Acumulado a Marzo 2007	Variación
Trigo	1.537.164,0	1.386.266,0	10,9%
Maíz	685.633,0	587.536,0	16,7%

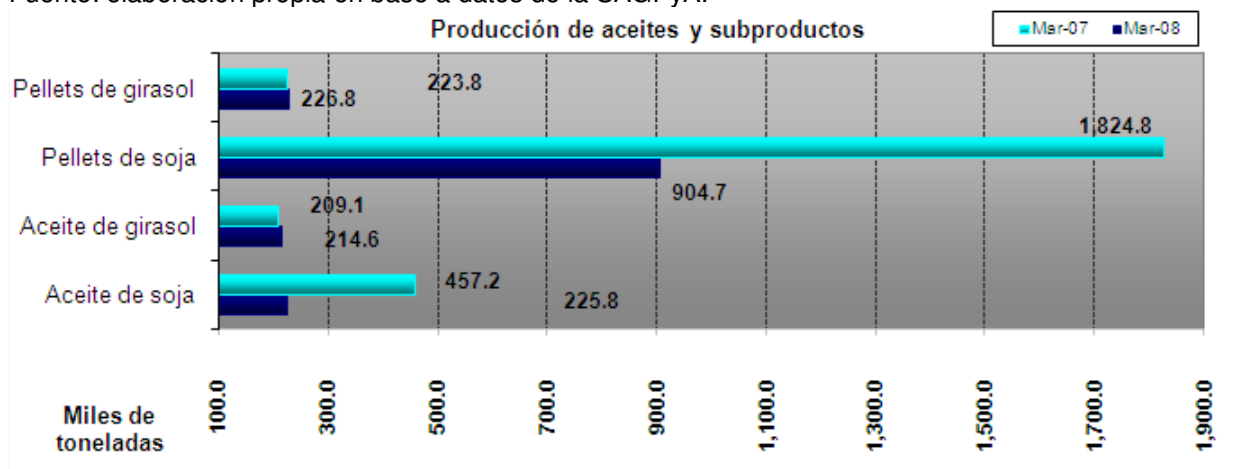


Fuente: Elaboración propia en base a datos de la SAGPyA, últimos datos disponibles.

**Producción de aceites y subproductos (en toneladas)**

	Acumulado a Marzo 2008	Acumulado a Marzo 2007	Variación
Aceite de soja	<b>1.220.505,0</b>	1.264.292,0	-3,4%
Pellets de soja	<b>4.859.868,0</b>	5.090.270,0	-4,5%
Aceite de girasol	<b>416.592,0</b>	432.993,0	-3,7%
Pellets de girasol	<b>429.681,0</b>	465.430,0	-7,6%

Fuente: elaboración propia en base a datos de la SAGPyA.


**Comercio exterior de granos y subproductos**

	Abril 2008	Marzo 2008	Variación	Abril 2007	Variación
Monto (millones de u\$s)	<b>1.495,7</b>	1.077,8	38,7%	1.292,2	15,7%
Precios promedio (u\$s por ton.)	<b>307,0</b>	329,0	-6,6%	207,0	48,3%
Volumen (millones de ton.)	<b>4,8</b>	3,2	50,0%	6,0	-20,0%
Embarques (unidades)	<b>2.735</b>	2.196	24,5%	2.913	6,1%

Fuente: Elaboración propia en base a datos del SENASA.

**Exportaciones de los principales granos (en toneladas) D.J.V.E**

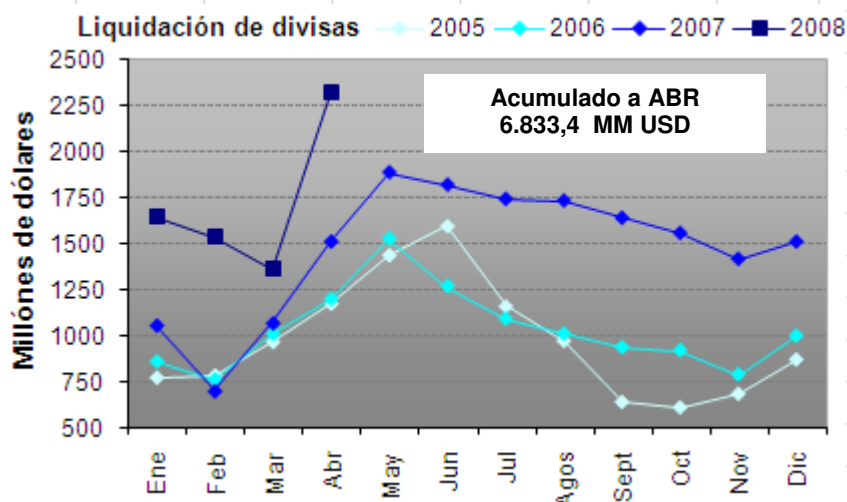
Al 12/05/2008	Declaraciones Juradas de Ventas al Exterior	
	Campaña 06/07	Campaña 07/08
Trigo	8.902.547	7.051.276
Maíz	14.008.252	11.346.457
Soja	11.879.467	8.721.132
Harina de soja	24.472.921	9.087.129
Aceite de soja	5.823.151	2.246.607
Aceite de girasol	734.026	912.516
Harina de Girasol	813.121	553.723

Fuente: Elaboración propia en base a Dirección de Mercados Agroalimentarios (SAGPyA).

### Liquidación de divisas de los industriales de oleaginosos y exportadores de cereales (en millones de dólares)

	Abril 2008	Marzo 2008	Variación	Abril 2007	Variación
Liquidación	2.311,7	1.353,3	70,8%	1.504,9	53,6%

Fuente: Elaboración propia en base a datos de CIARA.



Fuente: Elaboración propia en base a datos de CIARA.

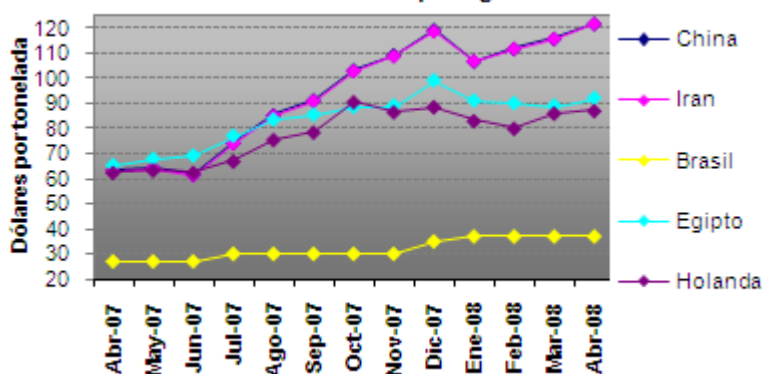
### Flete marítimo orientativo para granos

Destino	Abril 2008	Marzo 2008	Variación	Abril 2007	Variación
China <sup>(2)</sup>	122,0	116,0	5,1%	63,5	92,1%
Irán <sup>(2)</sup>	122,0	116,0	5,1%	63,0	93,6%
Brasil <sup>(2)</sup>	37,0	37,0	-	27,0	37,0%
Egipto <sup>(2)</sup>	92,0	89,0	3,3%	65,5	40,4%
Holanda <sup>(3)</sup>	87,0	86,0	1,1%	62,5	39,2%

<sup>(2)</sup> Barcos con porte de 40.000 toneladas. <sup>(3)</sup> Barcos con porte de 25000 toneladas.

Fuente: Área Regímenes Especiales – Dirección de Mercados Agroalimentarios, SAGPyA.

### Fletes orientativos para granos



Fuente: Elaboración propia en base a datos del Área de Regímenes Especiales - Dirección de Mercados Agroalimentarios, SAGPyA.



### Flete por camión, a granel (en pesos por tonelada)

Kilómetros	Abril 2008	Marzo 2008	Variación	Abril 2007	Variación
20	16,0	16,1	-0,6%	13,0	23,0%
100	36,1	36,4	-0,8%	29,4	22,8%
500	110,7	110,7	-	97,0	14,1%
1000	219,9	219,9	-	180,3	21,9%

Se consideran camiones con capacidad de carga de 30 toneladas.

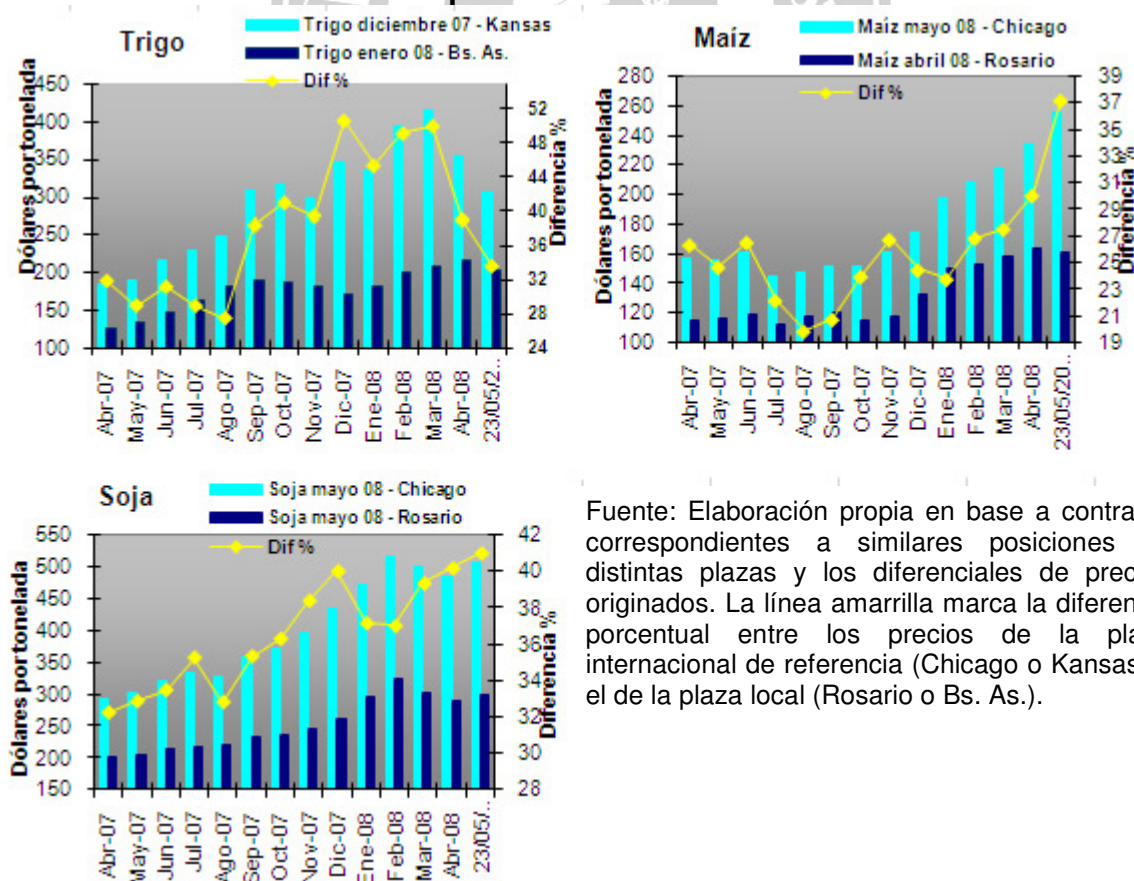
Fuente: Área Regímenes Especiales – Dirección de Mercados Agroalimentarios, SAGPyA.

### Camiones arribados en puerto

Puerto	Abril 2008	Abril 2007	Variación
Rosario y zona	<b>132.721</b>	87.277	52,0%
Dársena y Buenos Aires	<b>13.520</b>	9.097	48,6%
Necochea	<b>7.019</b>	3.842	82,6%
Bahía Blanca	<b>15.828</b>	10.478	51,0%

Fuente: Elaboración propia en base a datos de la Cámara Gremial de Recibidores de Cereales, Oleaginosas y Afines de la Bolsa de Cereales.

### Diferencial de precios en mercados de futuros

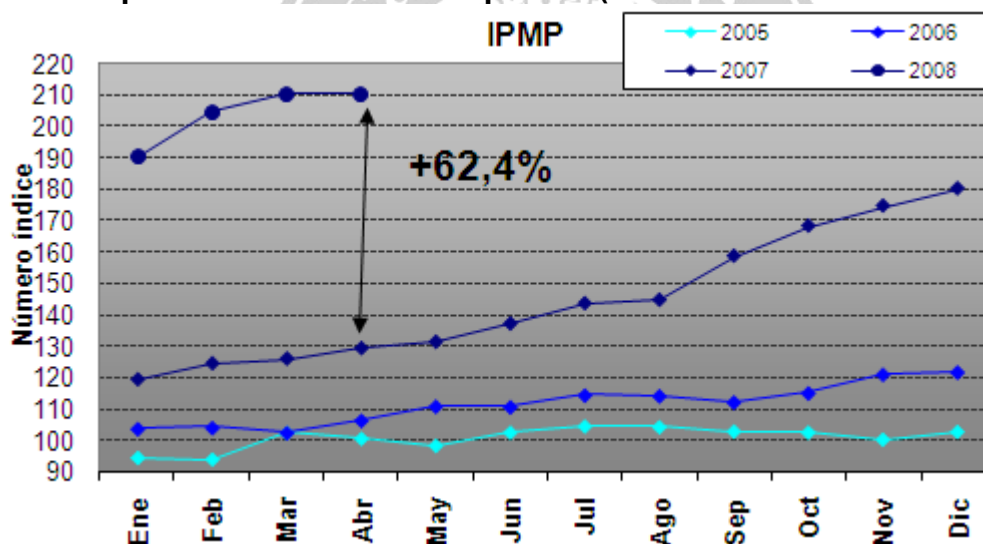


Fuente: Elaboración propia en base a contratos correspondientes a similares posiciones de distintas plazas y los diferenciales de precios originados. La línea amarilla marca la diferencia porcentual entre los precios de la plaza internacional de referencia (Chicago o Kansas) y el de la plaza local (Rosario o Bs. As.).

**Brasil: Precios de indiferencia del trigo importado (en dólares por tonelada)**

	Precio de Indiferencia	Diferencia respecto FOB Argentina
EE.UU Hard Red #2	379,1	34,1
Canadá Feed Wheat #2	354,9	9,9

Fuente: Elaboración propia. El precio de indiferencia se obtiene adicionando el 10,5% (arancel de importación extra zona) al precio FOB de los países seleccionados. La diferencia es respecto al precio FOB Sagpya del 26 de Mayo de 2008 (345 dólares por tonelada).

**Índice de precios de las materias primas (en dólares estadounidenses)**


Fuente: Elaboración propia en base a datos del Banco Central de la República Argentina. Base diciembre 1995 = 100.